

Opiskelijoille tiedoksi otteita

Raision aikuiskoulutuskeskus Timalin pelastussuunnitelmasta

Johdanto

Tämä on pelastussuunnitelma, jonka tarkoituksena on antaa toimintaohjeet normaaliajan vahinkojen varalle. Se on aktiivisesti tiedotettava pelastusohje.

Normaalit riskit kuten tulipalo ja tapaturmat ovat ne, joiden varalta on analysoitu, miten normaalia toimintaa oppilaitoksessa voidaan mahdollisimman vähäisin häiriöin jatkaa.

Lisätietoja antaa suojelujohtaja, rehtori Marjatta Lennala

puh. (02) 434 4023, 040 825 2702

e-mail:marjatta.lennala@timali.fi

Kohteen yleistiedot

Raision aikuiskoulutuskeskus Timali on aikuisoppilaitos, johon opiskelijat tulevat pääosin Turun talousalueelta.

Koulu on osin kaksikerroksinen yhdestä rakennuksesta koostuva tiilirakenteinen rakennus (1984/1986), jossa on useita eri uloskäyntejä (8 kpl). Rakennuksen pohjapiirustukset ovat nähtävissä luokkien ilmoitustauluilla. Pohjapiirroskaaviosta käy ilmi rakennuksen eri toiminnalliset osat (luokat yms.), sammutusvälineet ja paloilmottimet sekä poistumisreitit (katso sammutusvälineet ja paloilmottimet)

Rakennus lämmitetään kaukolämmöllä.

Rakennus on Raision kaupungin omistama. Koulun kiinteistöstä vastaa Raision kaupungin kiinteistöhoitokeskus ja kiinteistöhoitajana toimii Pekka Svanberg, puh. 0400 543 719.

Siivouksesta vastaa Raision kaupungin siivouskeskus ja vastuhenkilö on Erja Mickelsson, puh. 0400 477 671.

Oppilaitoksen varsinainen toiminta on normaalia opetustyötä luokkatiloissa niin päivällä kuin illallakin ympäri vuoden. Opiskelijoiden työpäivä alkaa klo 8.15 ja päättyy klo 14.30. Iltaopiskelu alkaa klo 17.00 ja päättyy klo 20.30.

Henkilömäärät

Aikuiskoulutuskeskuksen opiskelijamäärä vaihtelee vuodenajoin ja vuosittain. Vuositasolla opiskelijoita on 1600 - 1800, päivittäin päiväopiskelijoita hiukan alle 300 henkilöä ja iltaopiskelijoita noin 100 henkilöä. Henkilökuntaa Timalissa työskentelee toistaiseksi voimassa olevissa sekä määräaikaissä päätoimisissa työsuhteissa noin 40 henkilöä, lisäksi palveluksessa on tarpeen mukaan sivutoimisia henkilöitä.

Riskit ja vaaratekijät

Sisäiset riskit ja vaaratekijät

Opetustyössä riskejä aiheuttavat:

Keittiöiden lämpölähteet, veitset, puhdistusaineet (kemiallisesti syövyttävät), koneet, liukastumisriskit, palovaarat ja sähköiskun mahdollisuus (kosteus).

Myös oppilaitosta kohdannut pitkä sähkökatkos aiheuttaa riskin, jolloin laiteluokkien toiminta keskeytyy katkoksen ajaksi.

Mahdollisessa poikkeustilanteessa ohjeistusta / evakuointia saattavat vaikeuttaa kieliongelma sekä kulttuurierot. (Osa opiskelijoista on maahanmuuttajataustaisia.)

Ongelmatilanteita työyhteisössä voivat aiheuttaa uhkaavat ja väkivaltaiset henkilöt tai päihteiden vaikutuksen alaisena esiintyvät henkilöt.

Kiinteistöä uhkaavat vaarat ovat oikosulut, tulipalo, putkistojen vuodot ja kiinteistön tasakattorakenteesta johtuvat mahdolliset vesivahingot.

Ulkoiset riskit

Koulu- ja työmatkojen liikennetapaturmariski Raision alueella on kohtalainen.

Kiinteistöön tai laitteistoihin kohdistunut ilkivalta. ATK-laitteisiin kohdistuva ulkoinen häirintä (virukset, madot yms.).

Aikuiskoulutuskeskus sijaitsee vilkkaasti liikennöidyn Naantaliin johtavan Nesteentien varrella. Rakennuksen ohittavalla tiellä on mm. poltonesteiden kuljetusta (esim. säiliöauton kaatuminen tai ohittavien säiliöautojen yhteentörmäys oppilaitoksen kohdalla).

Naantalin sataman runsas rekkaliikenne kulkee aikuiskoulutuskeskuksen ohitse, jolloin ohitustörmäyksien riski on myös suuri.

Rakennuksen turvajärjestelyt

Lukitukset ja murtosuojaus

Oppilaitoksen ulko-ovet lukitaan pääosin sähköisesti. Lukituksen ajastamisen ja valvonnan hoitaa Raision kaupungin kiinteistöhoitokeskus. Ovien lukkojen on toimittava siten, että ne voidaan avata sisäpuolelta ilman avainta, eli päiväsaikaan poistumisteiksi määritellyt ulko- ovet eivät saa olla takalukittuja.

Timalissa on 24 h/vrk nauhoittava videovalvonta. Henkilötietolain 10§:n tarkoittama tietosuojaseloste koskien nauhoittavaa videovalvontaa löytyy Timalin kotisivuilta yhteystiedot-osiosta.

Kiinteistössä on myös useita liiketunnistimia.

Normaalin toiminta-ajan ulkopuolella kytkeytyy elektroninen hälytysjärjestelmä päälle viikon jokaisena päivänä. Hälytysjärjestelmä toimii myös sähkökatkoksen aikana varavoimalla (akut). Kiinteistössä on myös sireeni, joka kytkeytyy päälle hälytystilanteessa.

Rakennuksen paloluokka ja palo-osastointi

Rakennus on rakennettu P1 = ns. palonkestävä rakennus.

Rakennuksessa on useita eri palo-osastoja. Palo-osastoinnin tarkoituksena on estää palon leviäminen. Tämän vuoksi on tärkeää, että osastoivissa seinissä olevat ns. palo-ovet ovat itsestään sulkeutuvia ja salpautuvia, eikä niitä saa kiillata auki-asentoon.

Palo-ovia eli panssarilasiovia on 11 kappaletta: siivessä sekä ala- että yläkerrassa, ruokalan ja palvelualan osaston ovet, takauloskäynnille johtava väliovi ja yläkerrassa Menu-luokan viereinen ovi sekä Firma-luokan ns. takaovet ala- ja yläkerrassa.

Rakennuksen suojaustaso ja alkusammutuskalusto

Oppilaitoksella on automaattinen paloilmoitin. Palohälytinpainikkeita on alakerrassa 7 kpl ja yläkerrassa 6 kpl. Hälytinpainikkeiden sijaintipaikat on merkitty ao. merkillä. (katso sammutusvälineet ja paloilmoittimet)

Palohälytys välittyy aluehälytyskeskukseen automaattisesti joko lämpöilmaisimista tai savunilmaisimista. Palohälyttimen varoittaessa on rakennuksesta poistuttava välittömästi (poistumisohje liitteissä 12 a ja 13 a)

Alkusammutuskalustona on jauhe- ja hiilidioksidisammuttimia, sammutuspeitteitä sekä pikapaloposteja (katso sammutusvälineet ja paloilmoittimet). Sammutuspeitteitä on hankittu kaikkiin niihin tiloihin joissa on PC-laitteita (väh.1 peite/luokka), kouluttajien työtiloihin (1/tila), ravintalousosaston käytävälle, hallintosiiven käytävälle ja infopisteen lähelle ja tiloihin joissa on valokopiointilaite (2 kpl).



Muut turvajärjestelyt

Koneellisen ilmastoinnin pysäyttää tarvittaessa Raision kaupungin kiinteistökeskus. Poistumisreitit on merkitty vihreillä merkkivaloilla ja hätäuloskäyntimerkein. Poistumisohjeet ovat kaikissa opetustiloissa, henkilökunnan työhuoneissa ja yleisten tilojen ilmoitustauluilla.

Väestönsuojat

Oppilaitoksella on yksi väestönsuoja, johon mahtuu 133 henkilöä (pinta-ala yli 80 m²). Normaaliajalla väestönsuoja toimii tietokoneiden huoltotilana. Pääoperaattori (ylläpito) vastaa siitä, että väestönsuoja saadaan tarvittaessa käyttöön mahdollisimman pian. Huoltotilan tyhjennys tehdään läheisiin luokkahuoneisiin.

Koulukeskuksen väestönsuoja on Raision lukion kentän alla, pinta-alaltaan noin 200 m².

Hälytysjärjestelyt

Väestöhälyttimet

Lähin ulkohälytin sijaitsee Raision paloasemalla ja sen kuuluvuus koululle ulkona on hyvä ja sisälle kohtalainen. Uusitut (1.1.2000) hälytysmerkit.

Hälytystiedon välittäminen oppilaitoksessa, sisäinen hälytys

Hälytys annetaan keskusradiolla. Kunkin ryhmän senhetkinen kouluttaja vastaa ryhmänsä osalta hälytystiedon antamisesta ja toimenpiteistä (esim. poistumisesta kokoontumispaikalle tai sisällä pysymisestä).

Kokoontumispaikat ovat 1. etupihan parkkialue ja 2. takapihan parkkialue.

Poistumistiet on merkitty vihreillä kylteillä, jossa on kokoontumispaikan numero.

Samoin poistumistiet on merkitty jatkuvasti palavalla vihreällä merkkivalolla.

Toimenpiteet onnettomuustapauksissa

Ensiapujärjestelyt

Kouluttaja voi tilanteesta riippuen antaa itse ensiapua tai soittaa ammattiauttajan paikalle hätänumerosta 112. Ensiapukaapit ovat kurssitoimistossa ja laitoskeittiössä sekä opetuskeittiössä. Normaalin ensiapumateriaalin lisäksi Timalissa on säteilyonnettomuuden varalle Jodix-tabletteja.

Toimintaohje tapaturmia ja äkillisiä sairaustapauksia varten

Koululle on laadittu toimintaohje menettelytavoista ongelmatilanteissa esim. vakavan tapaturman tai kuolemantapauksen jälkeisistä toimenpiteistä, menettelytapaohje on henkilökunnan tiedossa.

Oppilaitoksen asema poikkeusoloissa uuden valmiuslain mukaan (2006)

Suomeen kohdistuva aseellinen hyökkäys

hyökkäyksen välitön jälkitila

huomattava aseellinen uhka

erityisen vakava suuronnettomuus

hyvin laajalle levinnyt vaarallinen tartuntatauti, pandemia

väestön toimeentuloon tai maan talouselämän perusteisiin kohdistuva erityisen vakava tapahtuma

Suuronnettomuus (esimerkiksi radioaktiivinen laskeumatilanne)

Poikkeusolot aiheuttanut suuronnettomuus on todennäköisesti radioaktiivisen laskeuman tilanne. Oppilaitoksen toiminta lakkaa laskeumatilanteessa. Lähtökohta on, että kaikki opiskelijat kotiutetaan, samoin henkilökunta. Mikäli kotiin lähettäminen ei ole mahdollista, on varauduttava suojaamaan osa opiskelijoita koulun väestönsuojassa tai muissa tiloissa. Suojeluorganisaatio ja/tai muuta henkilöstöä jää tällöin oppilaitokseen. Työpaikalle jäävien osalta vaikuttaa kotona olevat huollettavat ja suojautumismahdollisuuksien puute. Työpaikalle jäävän henkilöstön määrää rehtori.

Taloudellinen kriisi

Taloudellisessa kriisissä oppilaitoksen kannalta on merkittävintä polttoaineiden ja elintarvikkeiden säästäminen ja säännöstely. Oppilaitos pystyy säästämään energiaa laskemalla lämpötilaa, lopettamalla lämmittämisen muuna kuin kouluaikana ja luopumalla koneellisesta tuulettamisesta. Myös valaistusta voidaan vähentää.

Sodanuhka

Opetustoiminta voidaan keskeyttää, mutta on varauduttava myös sen jatkamiseen niin pitkään kuin mahdollista. Tällöin on varauduttava erityisesti nopeaan suojautumiseen tai mahdolliseen opiskelijoiden kotiuttamiseen.

Aseellinen kriisi (sotatila)

Opetustoimintaa ei ainakaan alkuvaiheessa jatketa. Oppilaitoksen tiloja voidaan käyttää muihin tarkoituksiin mm. tilapäismajoitukseen. Opiskelijat on kotiutettu tai osa evakuoitu muualle. Henkilökuntaa on sijoitettu muihin organisaatioihin.

Oppilaitoksen tarpeisiin ei ole tehty henkilövarauksia eikä niitä myöskään tehdä edellä mainitun vuoksi suojeleorganisaatioon.

Evakuoinnit

Raision kaupungissa on laadittu suojaväestösuunnitelma ja kaupunki kuuluu myös alueellisen evakuointisuunnittelun piiriin. Suojaväestössä (tilapäinen vaaran väistäminen) oppilaitoksen henkilöstö siirtyy kuten muukin väestö. Toimintojen siirtämiseen ei varauduta.

Alueellisessa evakuoinnissa siirretään mahdollisuuksien mukaan myös omaisuutta, mutta tarkempia etukäteissuunnitelmia ei ole tehty. Viranomaiset antavat tarvittavat ohjeet evakuoinnin yhteydessä.

Suojelun toimeenpano

Vakavissa kriiseissä viranomaisten tilanteen mukaiset toimintavaltuudet otetaan käyttöön valtioneuvoston asetuksella. Valtioneuvoston on todettava yhdessä presidentin kanssa, että maassa on poikkeustila. Suojelujärjestelyistä vastaavat rehtori ja suojelejohtajat.

Liittyminen kunnan normaaliajan pelastuspalveluun ja kriisiajan väestönsuojeluun

Pelastustoimen valmius

Lähin palokunnan yksikkö on Raision paloasemalla. Palokunnan peruslähtö on paikalla noin 5 minuutissa, sairaankuljetusyksikkö noin 5 minuutissa sekä poliisin yksikkö noin 20 minuutissa.

Väestönsuojelullinen aluejako (Valmiussuunnittelu)

Raision aikuiskoulutuskeskus Timali kuuluu väestönsuojelullisesti seuraaviin alueisiin:

Suojelulohko nro 2:

johtokeskus: Raision lukion kentän väestösuoja

Lohkon suojeleupäällikkö nimetään tarvittaessa

Suojeluyksikkö nro 2:

Suojeluyksikön suojelejohtaja nimetään tarvittaessa

Johtaminen



Kaikissa tilanteissa ylin johtamisvastuu on rehtorilla tai rehtorin sijaisella. Suojelutoimintaa voi kuitenkin johtaa tilanteen aikana paikalla oleva henkilökunnan edustaja kunnes johtovastuun ottaa paikalle tuleva pelastusyksikön johtaja. Poikkeusoloissa suojelun johtamispaikka voidaan siirtää väestönsuojaan.

Suojeluorganisaatio, kuten koko henkilöstö valvoo vastuullaan olevia alueita ja ilmoittaa havainnoistaan suojelun johtopaikalle/lohkon johtokeskukseen. Viestiyhteyksissä käytetään normaalia puhelinjärjestelmää ja tarvittaessa lähettiä.

Poikkeusoloissa järjestetään toimipaikalla yleisradion jatkuva kuuntelu. Normaaliaikana vaaratilanteista ilmoitetaan aluehälytyskeskukseen ja oppilaitoksen rehtorille.



SAMMUTUSVÄLINEET JA PALOILMOITTIMET

2. kerros



PALOHÄLY-
TYSAINIKE



PALOETKU

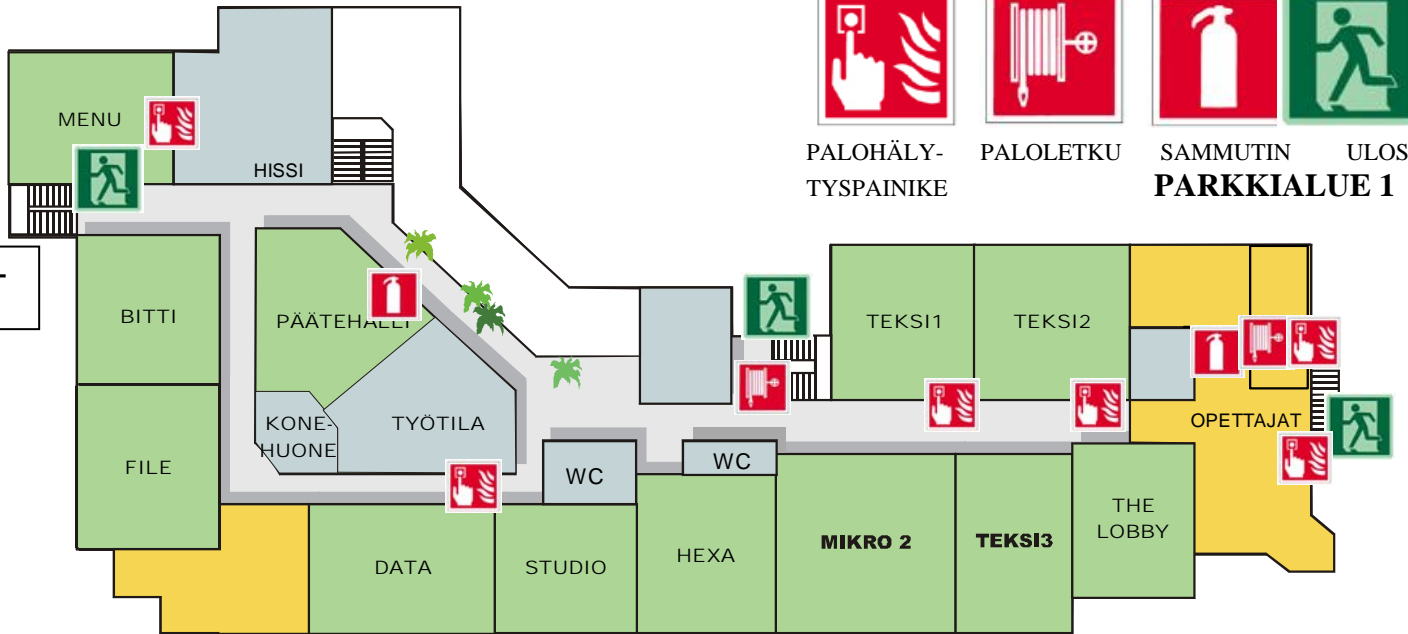


SAMMUTIN



ULOS

PARKKIALUE 1



Määritelmät

Kiinteä ulkohälytinjärjestelmä on hälyttimistä sekä niiden ohjauslaitteistoista ja ohjausyhteyksistä muodostuva kokonaisuus. Kiinteä hälytinjärjestelmä on tarkoitettu taajamissa ulkona olevan väestön varoittamiseen.

Liikkuva hälytin on kulkuneuvoon asennettavaksi tai muutoin siirrettäväksi tarkoitettu hälytin. Liikkuvia hälyttimiä käytetään väestön varoittamiseen taajamien ulkopuolella ja taajamissa niillä alueilla, joilla kiinteä ulkohälytinjärjestelmä ei ole kuultavissa.

Sisäinen hälytinjärjestelmä tarkoittaa rakennuksen sisätiloissa tai määräyksen soveltamisalassa mainittujen tuotantolaitosten tai muiden kohteiden sisä- tai ulkotiloissa oleskelevien ihmisten varoittamiseen soveltuvaa järjestelmää.

Äänimerkit ja niiden tarkoitus

Äänimerkit ovat
yleinen vaaramerkki
vaara ohi -merkki
kokeilumerkki

Yleinen vaaramerkki tarkoittaa väestöä uhkaavaa välitöntä vaaraa.

Yleisen vaaramerkin kuultuaan väestön tulee:

siirtyä sisätiloihin
sulkea ovet, ikkunat, tuuletusaukot ja ilmanvaihto
kuunnella radiota ja noudattaa annettavia ohjeita
välttää puhelimen käyttöä pelastusviranomaisten teleyhteyksien varmistamiseksi
alueilla, joilla on annettu yksityiskohtaiset suojautumisohjeet, noudattaa näitä
poikkeusoloissa siirtyä välittömästi suojatiloihin

Vaara ohi -merkki tarkoittaa yleistä vaaramerkkiä koskevan varoitustilan purkamista. Se on ilmoitus siitä, että uhka tai vaara on poistunut.

Kokeilumerkkiä käytetään hälytinjärjestelmien käyttökunnon testaukseen.

Yleistä vaaramerkkiä tai vaara ohi -merkkiä voidaan käyttää kokeilumerkin asemesta testaukseen vain, jos testin tarkka ajankohta on kattavasti tiedotettu koko kuuluvuusalueella.

Äänimerkkien tekniset määrytykset

Yleinen vaaramerkki

Yleinen vaaramerkki on yhden minuutin pituinen nouseva ja laskeva ääni, jossa nousevan jakson pituus on 7 sekuntia ja laskevan jakson pituus samoin 7 sekuntia.

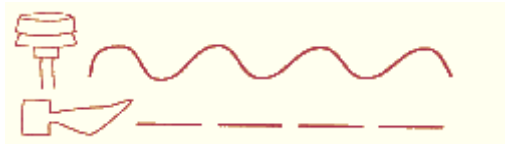
Vaara ohi -merkki

Vaara ohi -merkki on yhtämittäinen tasainen äänimerkki, jonka kesto on yksi minuutti.

Kokeilumerkki

Kokeilumerkki on 7 sekunnin pituinen tasainen ääni.

Vaara ohi -merkki ja kokeilumerkki voivat sisältää käynnistysvaiheessa nousevan äänen jakson sekä merkin lopussa laskevan äänen jakson.



TOIMINTAOHJE RIKOS- JA ILKIVALTATILANTEESSA

Opiskelija ota heti yhteys kouluttajaan tai rehtoriin.

Kouluttaja tai rehtori toimi näin:

- kartoita tilanne, tapahtuma ja asianosaiset
- varmista ihmisten turvallisuus ja tarvittaessa pyydä apua poliisin hätänumerosta tai tarvittaessa tee hälytys palohälytyspainikkeella
- selvitä asianomaisten kanssa tapahtumien kulku, tee selvityksestä kirjallinen muistio
- tiedota aina pääkouluttajalle ja rehtorille

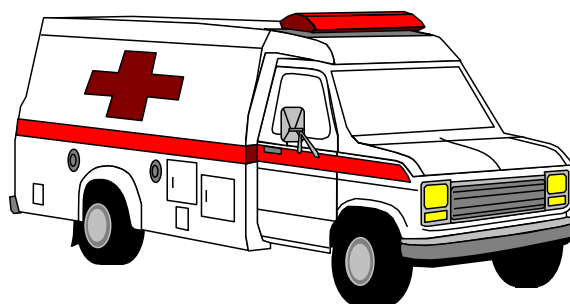
Poliisille tärkeitä tietoja rikostapauksessa ovat:

- tarkka tapahtuma-aika ja -paikka
- onko tekijä paikalla vai poistunut - tekijän nimi, jos se on tiedossa - tekijän tuntomerkit (ikä, pituus, vartalo, kasvot, silmät, puhe, kädet liikkuminen, suunta, johon liikkui ja liikkumistapa)
- minne päin ja miten tekijä pakeni
- tekijän vaarallisuus (aseistautuminen, mielentila, uhkaukset, alkoholi ja huumeiden käyttö jne.
- ajoneuvon rekisterinumero ja muut tuntomerkit (merkki ja malli, väri, erityistuntomerkit)

Hälytykset

Hätänumerot Timalista:

- lankaliittymästä **0112**
- **GSM:stä 112**



TOIMINTAOHJE TAPATURMA- TAI SAIRAUSSKOHTAUSTILANTEESSA

Selvitä mitä on tapahtunut.

Vaikea tapaturma tai sairauskohtaus

- onko potilas tajuissaan?
- totea hengittääkö potilas ja tuntuuko hänen kaulavaltimonsa syke.
- ellei, aloita elvyttäminen heti.
- jos potilas on vain tajuton, aseta hänet kylkiasentoon ja avaa ilmatie ojentamalla päätä taaksepäin.
- kutsu apua ja tee hätäilmoitus.
- älä jätä potilasta yksin.

Lievä tapaturma

- potilas hoidetaan onnettomuuspaikalla tai käyttämällä häntä lääkäriissä.

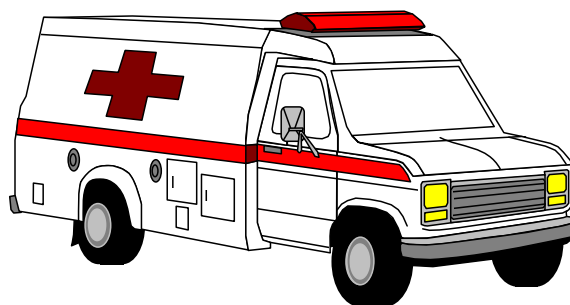
Tapaturmien ehkäisemiseksi

- noudata annettuja työskentelyohjeita.
- selvitä itsellesi ensiaputarvikkeiden ja -välineiden sijainti.
- hanki peruselvytystaidot tai ylläpidä taitojasi.

Hälytykset

Hätänumerot

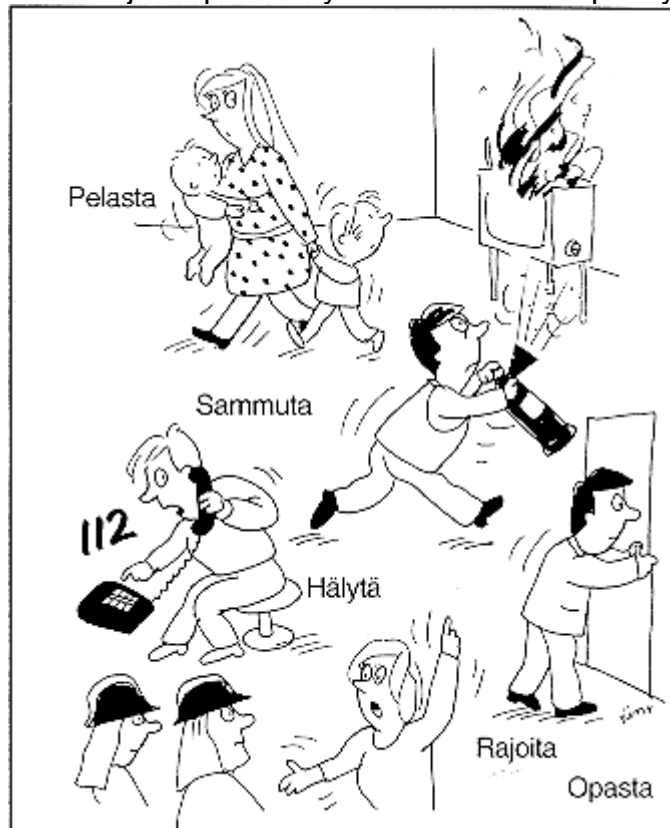
- lankaliittymästä Timalista 0112
- GSM:stä 112



TOIMINTAOHJE PALOVAARATILANTEESSA

Palovaaran uhatessa tulee antaa sisäinen hälytys keskusradiolla, sulkea ikkunat, ulko- ja väliovet sekä ilmanvaihtventtiilit.

- pelasta itsesi ja vaarassa olevat, tyhjennä huone ihmisistä.
- riko lasi ja paina palohälytyspainiketta.
- tee myös hätäilmoitus lankaliittymästä numeroon 0112 tai GSM:stä numeroon 112
- sammuta lähimmällä alkusammuttimella.
- rajoita paloa sulkemalla ovet, ikkunat ja ilmastointi.
- tee sisäinen hälytys keskusradiolla, anna poistumiskäske kokoontumispaikoille.
- opasta palokunta paikalle. Järjestä pelastusyksiköille esteetön pääsy kohteeseen.



TOIMINTAOHJE POMMIUHKATILANTEESSA

Pommiuhkaus annetaan todennäköisimmin puhelimella. Viestin vastaanottajan tulee yrittää pitkittää puhelua mahdollisimman pitkäksi ja tehdä havaintoja ilmoittajasta.

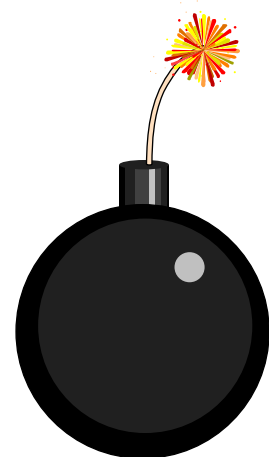
Tietojen keräämisessä (myös jälkeinpäin) voi käyttää SPEKin oppaan liitettä 23 ”Toimintaohje puhelimitse tehdyssä pommiuhkatilanteessa”.

- ota yhteys rehtoriin tai hänen sijaiseensa, joka arvioi tilannetta
- tyhjennä koulu (jos tyhjentäminen katsotaan tarpeelliseksi) keskusradion välityksellä annetulla käskyllä
- kukin kouluttaja vastaa omasta ryhmästään
- ilmoita poliisille

Hälytykset

Hätänumerot

- lankaliittymästä Timalista 0112
- GSM:stä 112



TOIMINTAOHJE TALON TYHJENTÄMISEKSI OPIKELIJOISTA PALOVAARATILANTEESSA

Palovaaran uhatessa tulee antaa poistumiskehotus kokoontumispaikoille keskusradiolla.

Kokoontumispaikka 1 on talon edessä oleva parkkialue.

Sinne menevät opiskelijat kouluttajan johdolla alakerran luokista:

Myyjät, AV, Laskenta 1, Tele, Mikro 1 ja Firma.

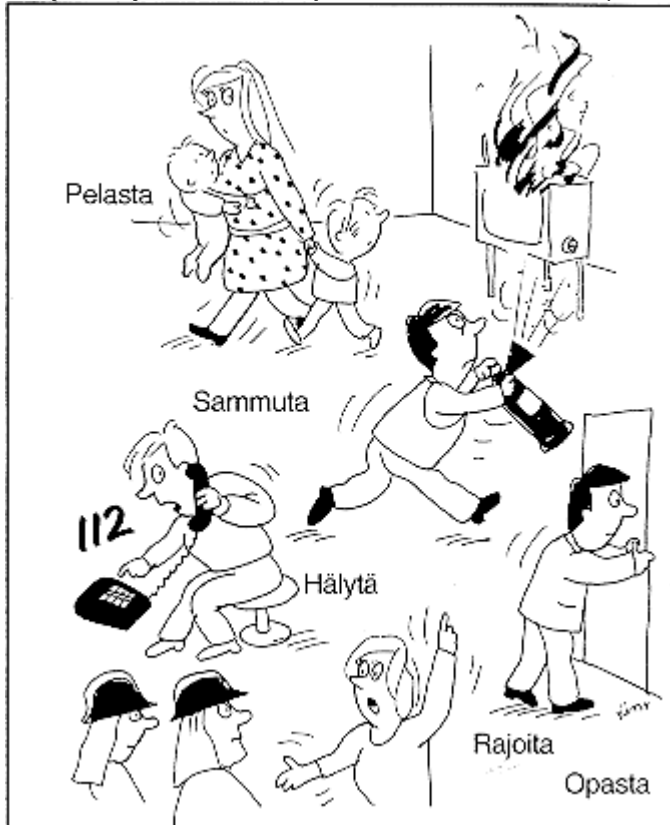
Yläkerran luokista:

Hexa, Mikro 2, Teksi 3, The Lobby, Teksi 2 ja Teksi 1.

Lisäksi yläkerran kouluttajien huone ja alakerran kouluttajien huone ja kahvio.

Kouluttaja poistuu opiskelutilasta viimeisenä. Hän tarkastaa että ikkunat on suljettu ja sulkee opiskelutilan oven (ei saa lukita).

järpal6.doc



TOIMINTAOHJE TALON TYHJENTÄMISEKSI OPIKELIJOISTA PALOVAARATILANTEESSA

Palovaaran uhatessa tulee antaa poistumiskehoitus kokoontumispaikoille keskusradiolla.

Kokoontumispaikka 2 on talon takana oleva parkkialue.

Sinne menevät opiskelijat kouluttajan johdolla alakerran luokista:

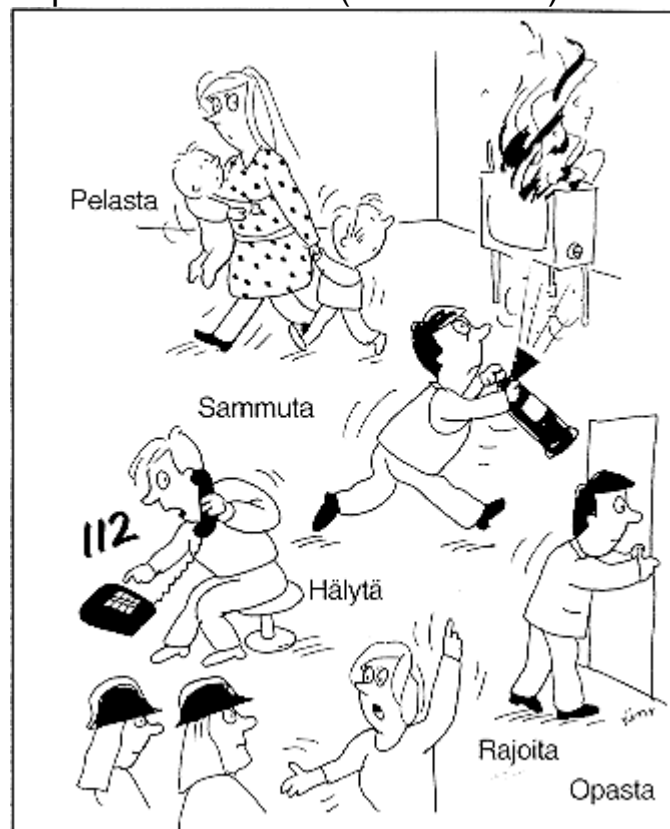
Kassat, Tarjoilijat, Kokki, keittiöt, harjoitteluravintola ja ruokala.

Yläkerran luokista:

Studio, Data, File, Bitti, Menu ja päätehalli.

Lisäksi yläkerran kouluttajien huone ja alakerran hallintotosiipi.

Kouluttaja poistuu opiskelutilasta viimeisenä. Hän tarkastaa että ikkunat on suljettu ja sulkee opiskelutilan oven (ei saa lukita).



TOIMINTAOHJE LINTUINFLUENSSAN TAI PANDEMIAN VARALLE

Älä käsittele suojaamattomasti sairastuneita tai kuolleita lintuja.

Jos kuolleita tai sairastuneita lintuja on runsaasti, ota yhteyttä paikkakuntasi virkaeläinlääkäriin.

Tartuntojen estäminen:

- kättelyn ja ihmisten välisten kosketusten vähentäminen.
- sosiaalista etäisyyttä lisäävien toimenpiteiden käyttö (esim. oppilaitoksen sulkeminen).

Hygienian parantaminen:

- yskittäessä ja aivastettaessa suu ja nenä suojataan kertakäyttönenäliinalla, joka laitetaan välittömästi roskeen.
- heti yskimisen, aivastamisen tai niistämisen jälkeen kädet pestään huolellisesti tai käytetään desinfioivaa käsihuuhdetta.
- mahdollisten hengityssuojaimien käyttö (viranomaisten ohjeet).

Muista, käsihygienian tärkeys!

Noudata viranomaisten antamia ohjeita ja määräyksiä.

Lisätietoa osoitteista:

<http://www.evira.fi> (ajankohtaista)

<http://www.stm.fi> (valmiussuunnitelma)